

# CONSTRUCTION D'UNE MAISON EN OSSATURE BOIS

Les propriétaires avaient une idée assez précise de leurs envies avant de se lancer dans leur projet de construction, en Loire Atlantique. Ils souhaitent une habitation en ossature bois de plain pied, dans un style contemporain, facile d'entretien. La maison devait également s'articuler autour de trois espaces de vie bien distincts. Pour concrétiser ce projet, le couple a fait appel à l'architecte Samuel Mamet, spécialiste de la construction bois. Le chantier s'est déroulé sur sept mois, entre 2014 et 2015. « *Le terrain se trouve dans un lotissement. Nous avons fait en sorte d'orienter la maison vers le sud et l'ouest, pour profiter des apports solaires* », précise l'architecte. Cette maison en épicea de sept pièces sur 164 m<sup>2</sup> s'élève aujourd'hui sur un terrain de près d'un hectare. Le point sur les étapes du chantier, en images.

Noelle Hermal



1 - Le chantier s'engage sur le terrain de 962 m<sup>2</sup>, situé dans un lotissement au cœur de la région des Pays de Loire. L'orientation vers le sud et l'ouest permettra d'éviter le vis-à-vis avec les maisons voisines.



2 & 3 - Le terrassement est fait, sur un terrain ne présentant aucune complication particulière. Le maçon a monté les rangs de parpaings, installé les treillis puis a coulé la dalle en béton. Les câbles électriques et d'alimentation sont préparés.



4 & 5 - Le montage de la maison peut démarrer. Les murs et la charpente sont livrés sur le chantier par le charpentier, qui les a fabriqués en atelier selon les plans de l'architecte. Certains panneaux sont déjà dotés de leur parement et sont prêts à être installés.



6 & 7 - On procède rapidement au montage des murs, pré-découpés pour s'ajuster directement sur place. L'essence d'épicéa, couramment employée dans la construction, a été retenue.



8 & 9 - Le pare-pluie a été appliqué sur les panneaux de bois. Son rôle est de former une enveloppe de protection pour la maison, face à l'humidité. Il sera plus tard recouvert du bardage.



10 - Le chantier avance rapidement. Les trois espaces distincts de la maison sont déjà visibles. L'un sera dédié à l'espace nuit parental, le second aux pièces à vivre et le troisième aux chambres des enfants.





11 & 12 - La toiture terrasse est mise en place par le couvreur. Une toiture en zinc était initialement souhaitée par les propriétaires. Face au refus des services instructeurs, préférant une couverture en tuiles, l'architecte a proposé ce type de toiture permettant de dissimuler au mieux les tuiles.



13 & 14 - Avec ses trois corps de bâtiments enchâssés, la maison présente une architecture originale. On observe ici le corps central recouvert du pare-pluie, tandis que le bardage est déjà fixé sur l'espace voisin.



15 & 16 - Les ouvertures sont préparées à l'avance, dans les panneaux de bois. On procède maintenant à la pose des portes-fenêtres. Les pattes de fixations sont mises en place sur l'encadrement de bois.



17 & 18 - La pose des menuiseries se poursuit. De grandes baies vitrées dans les pièces à vivre permettront d'optimiser les apports solaires, pour gagner en luminosité et réduire les coûts de chauffage en hiver.



19 & 20 - Des bandes d'étanchéité à l'air ont été disposées par le charpentiers en anticipation du travail du plaquiste.

21 & 22 - L'isolation est en cours de pose. Pour les murs, l'architecte a opté pour 18 cm de laine de verre tandis que le plafond est isolé grâce à 2X12 cm de ouate cellulosique en panneaux. Ce matériau écologique offre de bonnes performances pour l'isolation de la toiture, par laquelle s'échappe 20 à 30% de la chaleur.



23 - Il est temps de procéder à l'étanchéité à l'air. Le plaquiste démarre la pose du frein-vapeur, qui permet d'assurer une bonne perméabilité à l'air de la maison.



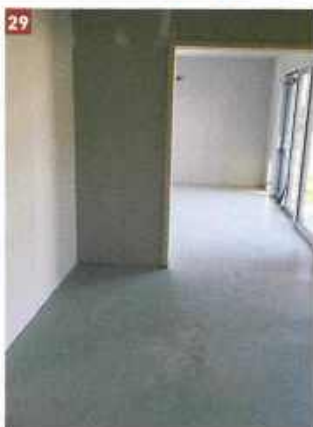
24 - Dans le mur de refend, c'est-à-dire le mur porteur intérieur, on a aménagé des passages de gaine VMC (ventilation mécanique contrôlée). Car pour raison technique, les murs de refend n'ont pas pu être intégrés au volume étanche à l'air. L'air extérieur circule donc dans le mur, ce qui oblige à traiter la perméabilité à l'air de la maison à chaque traversée des gaines VMC.





25 & 26 - Le railage a été mis en place au plafond et sur les murs intérieurs : le plaquiste commence à poser les plaques de plâtre au plafond.

27 - Les réseaux techniques sont installés par l'électricien et le plombier.



28 & 29 - Le plancher chauffant a été posé, puis la chape coulée. Un temps de séchage de trois semaines a été nécessaire avant de pouvoir poser le carrelage.



30 - La protection avant peinture a été disposée sur le sol. La peinture est projetée au pistolet avec un compresseur, une machine envoyant la peinture à haute pression dans le pistolet. Cette technique permet un résultat plus homogène mais n'est possible qu'avec du blanc mat.



31 & 32 - Une fois la peinture terminée, il est temps de poser le carrelage. Des dalles 60 X 60 cm imitation ardoise ont été choisies, dans l'esprit contemporain de la maison.



33 - Une moquette de chantier, à été posée afin de protéger le carrelage d'ici à la fin des travaux.



34 - Le maître d'ouvrage a choisi de peindre un pan de mur en couleur, dans chaque pièce, afin d'offrir un contrepoint au blanc mat. Ici, il a opté pour un gris anthracite.



35 & 36 - La maison est dotée d'une pompe à chaleur double service (PAC) pour assurer la production du chauffage et de l'eau chaude sanitaire et l'on observe ici, l'unité extérieure du système. Une solution à la fois écologique et performante puisqu'elle consiste à récupérer les calories présentes dans l'air pour chauffer l'eau.







37 à 40 - Le parement du bâtiment central est posé. Pour renforcer l'esthétique contemporaine de la maison, l'architecte a proposé un mélange de panneaux anthracite et de bardage en ciment de couleur claire. Le chantier est terminé. Les propriétaires ont choisi de réaliser eux-mêmes les travaux relatifs à la terrasse, ils seront donc effectués après le chantier

41 - La maison de 164 m<sup>2</sup> est terminée et la terrasse est aménagée. Cette construction en ossature bois de sept pièces, dont quatre chambres, a demandé sept mois de travaux. Un garage de 45 m<sup>2</sup> a été prévu. La toiture terrasse, les jeux de volume entre les espaces et le contraste marqué entre le gris foncé et le blanc de la façade font de cette réalisation un bel exemple de maison en bois contemporaine.

