



Un auvent voiture distribue un garage ainsi qu'une coursive semi-couverte tel un « faux-mitoyen » permettant aux propriétaires de pouvoir évacuer leurs déchets verts sans passer par la maison.



# En cœur d'îlot

Texte : Vincent Girardes  
Photo : Samuel Mamat Architecte

Un bon architecte, c'est celui qui est capable de se jouer des contraintes liées à l'implantation d'un terrain et de son tissu urbain. Il est alors capable de proposer une maison bien pensée et organisée, pleinement intégrée dans son environnement. C'est pour cela que ce projet a obtenu le prix du public lors du Salon Maison Bois d'Angers.



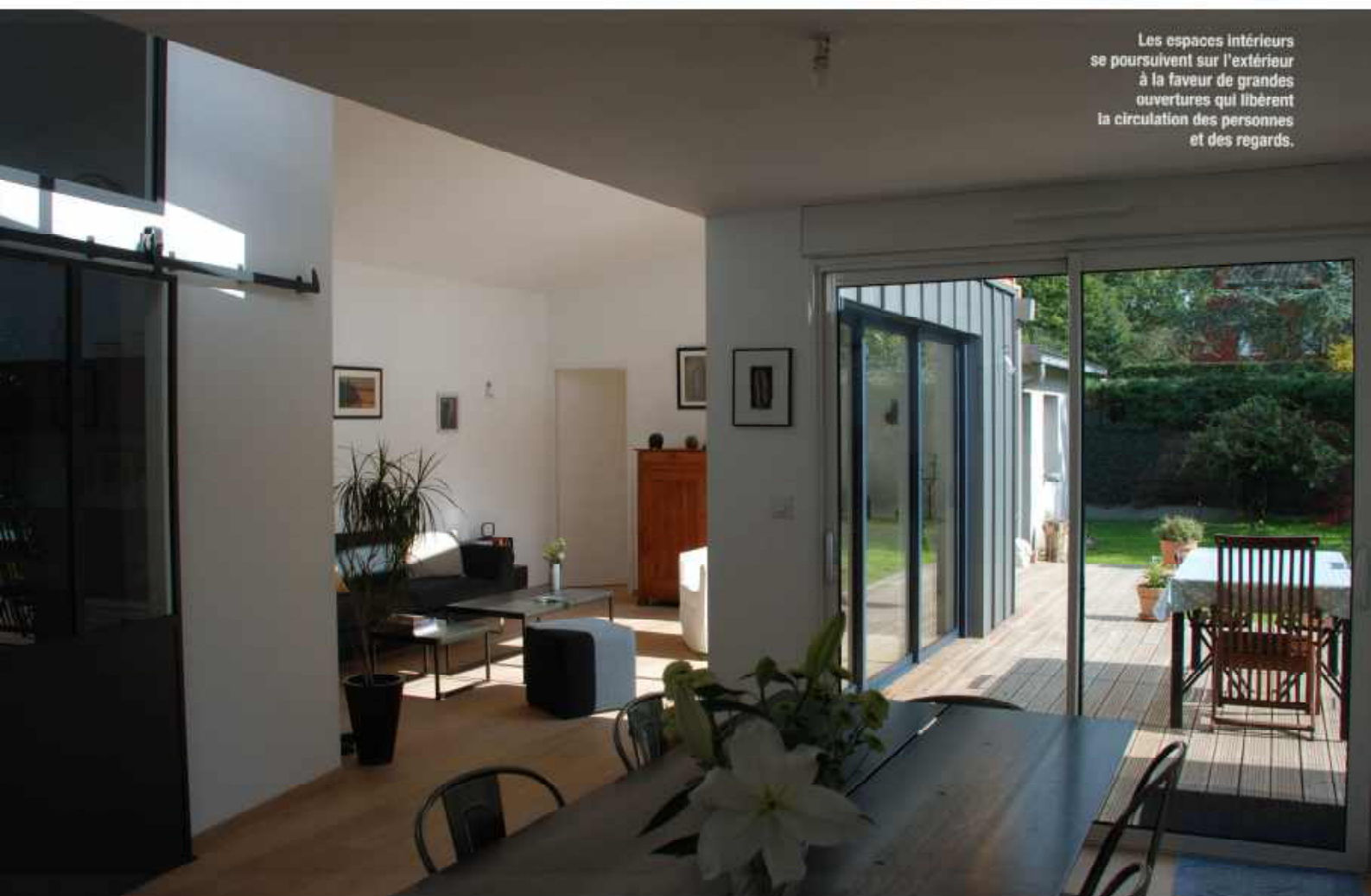
Cette alternance de meule et de métal, cette pluralité de formes et de teintes, ces volumes décalés les uns des autres font de cette maison un lieu à la fois simple et très fort dans sa composition. La terrasse est réalisée en sapin.



C'est dans une zone urbaine, en cœur d'îlot, que cette construction en ossature bois est située. Elle a vu le jour dans un contexte délicat. Sa forme et son organisation ont pour but de se jouer de nombreuses contraintes. La complexité du terrain, issu d'une division de parcelle, la proximité d'habitations hautes, et donc des vis-à-vis, les exigences du PLU ainsi que le programme du maître d'ouvrage ont en effet imposé une réalisation de plain-pied en limite de propriété ouest et nord. La volumétrie de cette habitation est simple et épurée grâce à ses toitures terrasses (bac acier) et ses toits monopan couverts de tuiles. Mais un jeu de matériaux (bardage bois naturel en pose horizontale ainsi qu'une vêtture en zinc à la verticale) vient rompre l'effet linéaire de cette construction. Une alternance de mélèze massif et de métal, une pluralité de formes et de teintes à l'extérieur, des volumes décalés les uns des autres font de cette maison un lieu à la fois simple et riche dans sa composition.



Les espaces intérieurs se poursuivent sur l'extérieur à la faveur de grandes ouvertures qui libèrent la circulation des personnes et des regards.





## Approche environnementale

L'architecte a conçu son projet en suivant les normes de la basse consommation. Dans ce cadre, l'orientation sud a été naturellement préférée pour les pièces de vie, pour profiter évidemment de la lumière et de la chaleur naturelles, mais permettant également de se protéger des vis-à-vis des immeubles situés au nord de la parcelle. C'est aussi cela le travail d'un concepteur : s'adapter à son environnement pour profiter de ce qu'il offre de mieux tout en se préservant des inconvénients. Si pour l'heure la production d'eau chaude sanitaire est assurée par une chaudière à gaz, il a été envisagé la possibilité d'ajouter une production eau chaude solaire. Enfin, il a été privilégié un usage de matériaux de construction écologiques. L'entreprise (Les Charpentiers de l'Atlantique) qui a réalisé puis assemblé l'ossature en bois est certifiée PEFC depuis 2010 et engagé dans la charte « Constructions Bois 21 » dont les maîtres mots sont qualité technique et environnementale. Une manière de sécuriser les maîtres d'ouvrage. L'architecte Samuel Mamet, lui, se caractérise par la richesse et la diversité de son travail et cette volonté de toujours s'adapter au site. Les visiteurs du dernier Salon Maison Bois d'Angers ne s'y sont pas trompés en plébiscitant cette réalisation.



La surface de plancher est de 128 m<sup>2</sup> pour un coût (HT) de 215 000 euros. La maison est réalisée avec une structure bois en épicea. On retrouve entre les montants de l'ossature 120 mm de laine de verre.

### Maître d'œuvre :

Eurl Samuel Mamet Architecte – Vertou (44)

**Entreprise :** Les Charpentiers de l'Atlantique  
– La Boissière de Montaigne (85)

